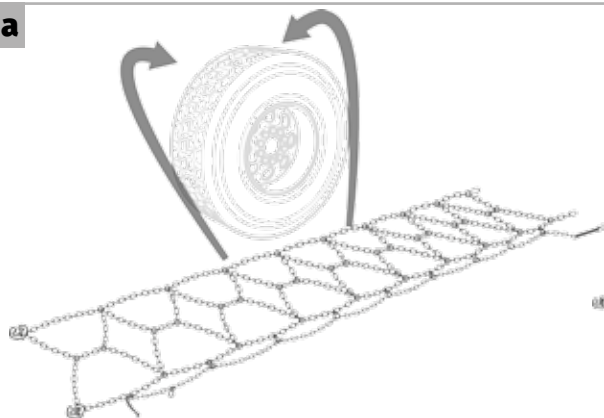


Montageanleitung
Istruzioni di montaggio
Instructions de montage
Mounting instructions
Jednomontáž-dvojmontáž
Jednostavno-duplo

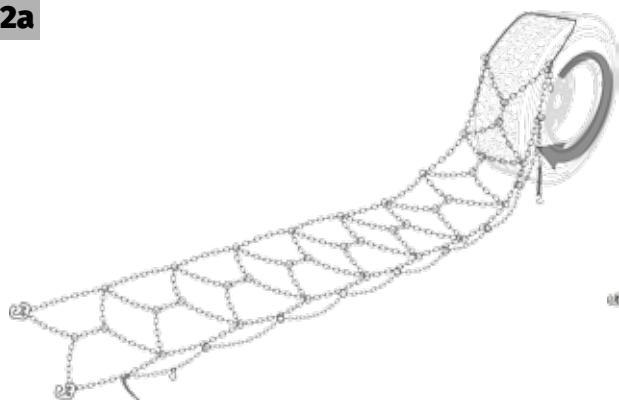
1a



1b



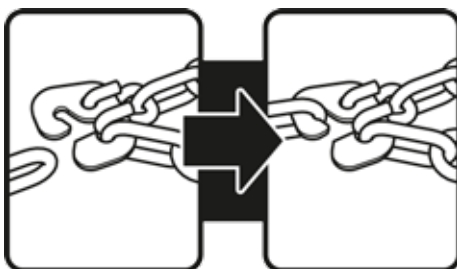
2a



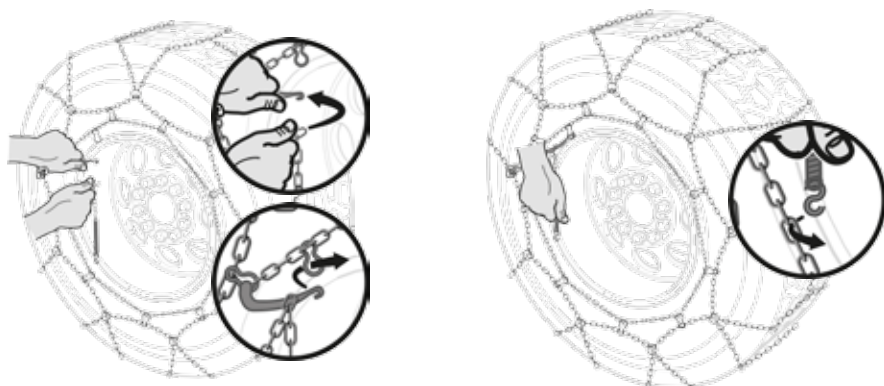
2b



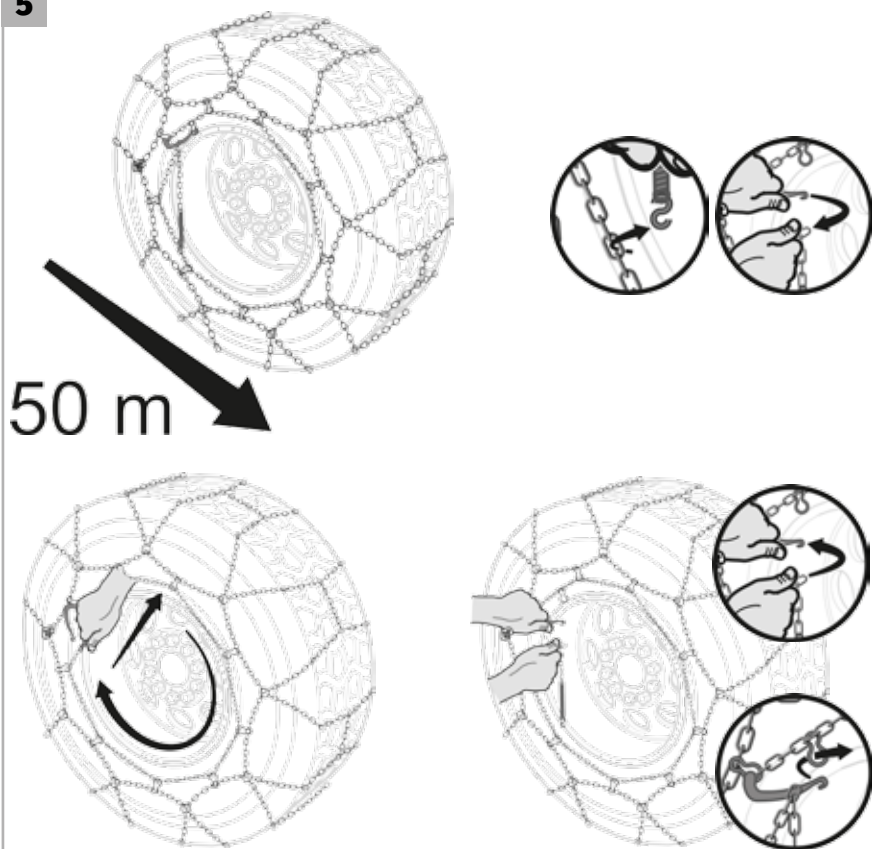
3

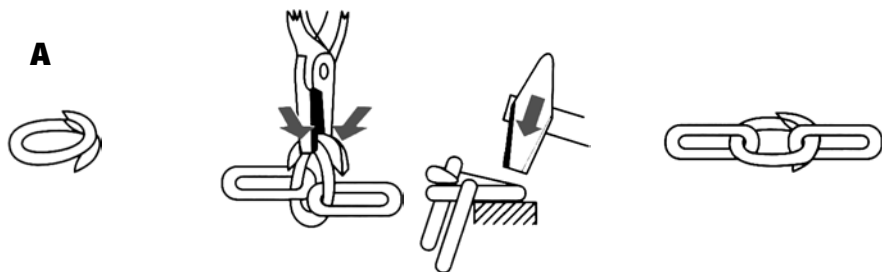
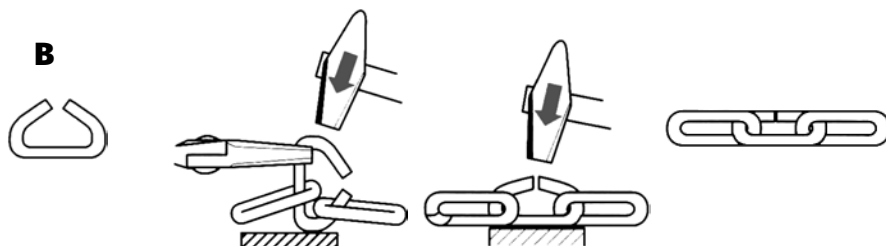


4



5



6**A****B**

Schnellmontage - Ohne Montageseil

1.	<p>→ Fig. 1a Innenkette anfassen, Kette anheben, nach hinten schieben und gleichmäßig auf dem Reifen verteilen.</p>
2.	<p>→ Fig. 1b Ca. 3/4 Radumdrehung auf Ketten auffahren. Weitere Montage wie bei der Seilmontage, Punkt 3.</p>

Montage der Gleitschutzkette mit Montageseil

1.	<p>→ Fig. 2a Gleitschutzkette vor oder hinter dem Reifen ausbreiten und ordnen. Spannhebel, Spannfeder und Spannkette nach außen! Montageseil schräg über die obere Hälfte des Reifens legen. Gleitschutzkette in den Montagehaken einhängen.</p>
2.	<p>→ Fig. 2b Langsam eine Radumdrehung vorfahren, Kette zieht sich dabei auf den Reifen. Gleitschutzkette durch Aushängen der Montagehaken lösen. Montageseil herausziehen.</p>
3.	<p>→ Fig. 3 Seitenkette auf der Radinnenseite zusammenhängen, Verschlusshaken im Glied oder Ring einhängen - dann auf der Radaußenseite. Hinweis - Nach dem Einhängen prüfen: Kettenstränge dürfen nicht verdreht sein.</p>
4.	<p>→ Fig. 4 Auf der Radaußenseite Spannkette anziehen und den Spannhebel in das nächste erreichbare Glied der Verspannungskette einführen.</p>
5.	<p>→ Fig. 5 Kette nach ca. 50m Fahrt nachspannen.</p>

Hinweis für Zwillingssketten

Das Auflegen und Abnehmen erfolgt in gleicher Reihenfolge wie bei den Einfachketten.

Beachte - Sollte beim Aufziehen der Zwillingsskette das Einhängen der Verschlusshaken erschwert sein, z.B. durch grobstollige-kantige Reifen, ist vor Einhängen des mittleren Verschlusshakens das Fahrzeug ca. eine Radumdrehung vor oder zurück zu bewegen, damit sich das Laufnetz ordnet.

Demontage der Gleitschutzkette

- Spannfeder aushaken
- Spannhebel öffnen
- Verspannungskette lockern
- Verschlusshebel lösen (auf der Radaußenseite beginnen)
- Kette vom Rad streifen

Pflege

Verschmutzte Ketten in heißem Wasser spülen, dann trocknen.

Regelmäßige Kontrolle des Erhaltungszustandes: Ketten wenden, wenn auf einer Gliedseite 1/3 des Drahtquerschnitt abgefahren ist. Ketten mit aufgeschweißten Verschleiß- bzw. Greifstegen.

Reparatur

→ Fig. 6

- Diese Reparaturteile ausschließlich zur Reparatur jener Schneeketten verwenden, denen sie beige packt waren. Keine Reparaturglieder anderer Hersteller zur Reparatur von Ketten verwenden.
- Die Verwendung von ungeeignetem Werkzeug oder die Nichteinhaltung dieser Reparaturanleitung kann zur Beschädigung des Reifens, zur Beschädigung der Kette oder des Fahrzeuges sowie zum Versagen der Kette und zu einem erhöhten Unfallrisiko führen.
- Beim Einbau eines Reparaturteiles unterwegs kann dieser nicht verschweißt werden. Mit der provisorisch reparierten Kette darf maximal 30 Km/h gefahren werden.
- Die Reparaturteile sollen Ihnen ermöglichen, kurze Strecken bis zur Werkstätte zurückzulegen, können aber verschweißte Originalteile nicht ersetzen!

Warnung vor unsachgemäßem Gebrauch

Die Nichteinhaltung dieser Warn- und Gebrauchshinweise kann zu schwerwiegenden Unfällen sowie beträchtlichen Personen und Sachschäden führen!

Es kann keine Haftung für Schäden übernommen werden, wenn diese Hinweise nicht vollständig befolgt und eingehalten werden.

Durch Ingebrauchnahme der Gleitschutzketten erklären Sie, dass Sie diese Warnhinweise und die Folgen der Nichteinhaltung vollinhaltlich zur Kenntnis genommen und anerkannt haben. Im Falle der Nichteinhaltung verzichten Sie auf jeglichen Anspruch gegen Hersteller, Importeur und Händler.

1. Das Fahrverhalten des Kraftfahrzeuges kann beim Gebrauch von Gleitschutzketten beeinflusst werden (siehe auch Betriebsanleitung des Kraftfahrzeuges).
2. Gleitschutzketten dürfen nur verwendet werden, wenn das Fahrzeug und die Bereifung samt Felge vom jeweiligen Hersteller für die Benutzung von Gleitschutzketten freigegeben ist.
3. Gleitschutzketten dürfen nur zum ordnungsgemäßen Montieren und Fahren auf geeignetem Untergrund, nicht aber zum Ziehen, Heben oder sonst zweckentfremdet verwendet werden.
4. Die Montageanleitung ist sowohl bei Montage als auch bei Demontage zur Gänze genau einzuhalten.
5. Bereits gebrauchte Ketten sind vor jeder Montage visuell zu prüfen. Bei Beschädigungen oder Bruchstellen darf die Kette keinesfalls benutzt werden. Insbesondere darf die Gleitschutzkette nicht mehr montiert werden, wenn an irgendeiner noch so kleinen Stelle mehr als die Hälfte der Drahtstärke abgenützt ist.
6. Die Montage hat auf ebenem Gelände am stehenden und entsprechend der Betriebsanleitung gesicherten Kraftfahrzeug zu erfolgen. Die Ketten müssen pro Achse immer paarweise montiert werden.
7. Achtung auf das unter Umständen erhebliche Eigengewicht der Gleitschutzkette. Unsachgemäße Handhabung kann zu Verletzungen führen.
8. Gleitschutzketten dürfen nur auf Reifen montiert werden, deren Größe auf der Dimensionsetikette an der Kettenverpackung angeführt sind. Die Ketten passen auf Neureifen, die der ETRTO-Norm entsprechen und auf den zugeordneten Felgen montiert sind. Bei runderneuten Reifen muss die Kettenpassform von einer qualifizierten Fachkraft überprüft werden. Ketten mit ungeeigneter Passform sind nicht zu verwenden. Der vom Fahrzeughersteller vorgegebene Reifenluftdruck ist einzuhalten. Es ist nicht gestattet, den Reifenluftdruck vor der Montage zu reduzieren und nach der Montage zu erhöhen, da dies zu Schäden führen kann.
9. Vor Inbetriebnahme des Fahrzeuges ist die ordnungsgemäße Montage der Ketten zu überprüfen.
10. Nach der Montage ist sicherzustellen, dass auch bei vollem Lenkeinschlag und in allen Extremstellungen kein Teil der Kette an Fahrzeugteilen streift oder diese sonst berührt.
11. Nach der ersten kurzen Fahrstrecke (ca. 50-100 m) sind die Ketten auf einwandfreien zentrischen Sitz zu prüfen und, falls notwendig, nachzuspannen.
12. Die mit Ketten versehenen Räder dürfen nicht durchdrehen.
13. Kommt es zu einem Bruch an den Ketten so besteht die Möglichkeit diese zu reparieren. Wir empfehlen Reparaturen oder Umbau auf eine andere Größe von fachkundigem Personal durchführen zu lassen. Für Reparaturen und Umbau dürfen nur Original-Ersatzteil verwendet werden.
14. Schneeketten dürfen nur zum Fahren auf Schnee- oder Eisfahrbahnen verwendet werden. Beachten Sie die vorgegebenen Einsatzbereiche der Gleitschutzkette.
15. **ACHTUNG!** Achten Sie bei Montage und Demontage insbesondere auf Ihre Finger, Hände und Haare, um Verletzungen durch Einklemmen oder durch Zurückschnelln bei Spannung und Lösung der Spannvorrichtung vorzubeugen. Hatten Sie alle Körperteile fern, sobald sich das mit der Kette versehene Rad bewegt.
16. Nach jeweils 20 km Fahrt, nach einer Notbremsung oder der Berührung von Randsteinen oder ähnlichem muss der Montagezustand und Verschleiß der Gleitschutzketten geprüft werden.
17. Bei gut schneebedeckter Fahrbahn darf mit montierten Gleitschutzketten nicht schneller als 50 km/h gefahren werden, bei teilweise schneefreier Fahrbahn muss wesentlich langsamer gefahren werden.

Montaggio rapido - Senza fune

1.	<p>→ Fig. 1a Afferrare la catena interna, sollevare la catena, spingerla dietro la ruota e disporla uniformemente.</p>
2.	<p>→ Fig. 1b Avanzare lentamente di circa 3/4 di giro di ruota. Procedere con il punto 3.</p>

Montaggio delle catene con fune

1.	<p>→ Fig. 2a Dispiegare in modo uniforme la catena davanti o dietro alla ruota. La leva, la molla e la catena di tensione devono essere posizionate sul lato esterno della ruota. Agganciare la catena ai ganci presenti sulla fune. Presentare la fune di montaggio sulla parte superiore del pneumatico.</p>
2.	<p>→ Fig. 2b Avanzare lentamente di un giro di ruota in modo tale che la catena si disponga uniformemente sulla ruota. Sganciare la catena staccando la fune di montaggio. Procedere con il punto 3.</p>
3.	<p>→ Fig. 3 Agganciare la catena laterale sul lato interno della ruota, fissando il gancio di chiusura alla maglia o all'anello. Fare lo stesso sul lato esterno della ruota. Attenzione - Dopo aver effettuato l'aggancio verificare che i gruppi romboidali non presentino nodi.</p>
4.	<p>→ Fig. 4 Tendere la catena di tensione sul lato esterno della ruota e inserire la leva nella maglia più vicina. Fissare la leva di tensione nell'anello dedicato.</p>
5.	<p>→ Fig. 5 Effettuare un breve tragitto e fermarsi per ritensionare la catena.</p>

Indicazioni per catene gemellate

Il montaggio e lo smontaggio vanno eseguiti seguendo lo stesso ordine delle catene singole.

Attenzione - Se durante il montaggio della catena doppia dovesse essere difficile attaccare il gancio di chiusura, ad esempio a causa di ruote spigolose o a scanalature larghe, prima di attaccare il gancio di chiusura centrale il veicolo va fatto avanzare o indietreggiare lentamente di circa un giro di ruota per fare in modo che la rete della catena si sistemi.

Smontaggio delle catene

- Sganciare la molla di tensione
- Aprire la leva di tensione
- Allentare la catena di tensione
- Liberare i ganci di chiusura (iniziando dal lato esterno della ruota)
- Togliere la catena dalla ruota

Manutenzione

Sciacquare le catene sporche in acqua, poi farle asciugare prima di riportarle.

Controllo periodico delle condizioni della catena: Girare le catene, quando 1/3 della sezione trasversale del filo è consumato da un lato. Ne sono escluse le catene munite di placchette antiusura temprate.

Riparazione

→ Fig. 6

- Utilizzare gli elementi di riparazione inclusi nella confezione per riparare le catene da neve. Non utilizzare elementi di riparazione di altri produttori.
- L'uso di attrezzi inadeguati o la mancata osservanza delle presenti disposizioni può causare il danneggiamento dei pneumatici, della catena o dell'autoveicolo e può annullare l'efficacia delle catene, facendo aumentare il rischio di incidenti.
- Gli elementi di riparazione non possono essere saldati. Con la catena provvisoriamente riparata non superare la velocità massima di 30 km/h.
- Gli elementi di riparazione Vi devono consentire di coprire brevi tragitti fino all'officina, non possono tuttavia sostituire gli elementi originali saldati!

Avvertenze per l'uso

La non osservanza di queste avvertenze ed istruzioni per l'uso può comportare gravi infortuni e considerevoli danni alle persone ed alle cose!

Non possiamo essere ritenuti responsabili per danni dovuti alla mancata osservanza di queste avvertenze ed istruzioni per l'uso.

Chi installa catene anti-sdrucchiolevoli, deve aver preso nota dei contenuti del presente manuale e delle conseguenze della mancata osservanza di tali disposizioni. In caso di non osservanza, qualsiasi richiesta d'indennizzo nei confronti del costruttore, dell'importatore e del rivenditore non può essere accettata.

1. Il comportamento di marcia dell'autoveicolo può essere influenzato dall'utilizzo di catene anti-sdrucchiolevoli (vedere anche manuale d'uso dell'autoveicolo).
2. Le catene anti-sdrucchiolevoli devono essere esclusivamente impiegate se l'autoveicolo e gli pneumatici, compresi i cerchi, consentono il montaggio di catene anti-sdrucchiolevoli.
3. Le catene anti-sdrucchiolevoli devono essere montate e utilizzate normalmente su un fondo adeguato, e non devono essere utilizzate per la trazione, il sollevamento o altri scopi estranei alla destinazione d'uso.
4. Le istruzioni di montaggio devono essere osservate attentamente sia durante il montaggio che durante lo smontaggio.
5. Le catene già usate in precedenza devono essere controllate a vista prima del montaggio. Nel caso di danneggiamenti o punti di rottura, la catena non deve essere utilizzata per alcun motivo. In particolare, la catena anti-sdrucchiolevole non deve più essere montata se si riscontra che oltre la metà dello spessore del filo della maglia risulta usurato.
6. Il montaggio deve essere effettuato con il veicolo parcheggiato su una superficie piana e seguendo le istruzioni per l'uso. Le catene devono sempre essere montate in coppia per ciascun asse.
7. Prestare attenzione in determinate circostanze al notevole peso della catena. Una manipolazione impropria può causare lesioni.
8. Le catene anti-sdrucchiolevoli devono essere montate su pneumatici idonei, la cui dimensione è indicata sulla confezione della catena. Le catene sono indicate per pneumatici nuovi, conformi alla norma ETRTO e montati su cerchi compatibili. Nel caso di pneumatici rigenerati, la calzabilità della catena deve essere controllata da personale tecnico qualificato. Le catene non idonee non devono essere impiegate. È necessario osservare la pressione degli pneumatici indicata dal costruttore dell'autoveicolo. Non è consentito ridurre la pressione d'aria degli pneumatici prima del montaggio o aumentarla dopo il montaggio, in quanto ciò può comportare danneggiamenti.
9. Prima della messa in servizio dell'autoveicolo, controllare che le catene siano correttamente montate.
10. Dopo il montaggio, accertarsi che anche con totale sterzata ed in tutte le posizioni estreme nessun elemento della catena strisci o venga a contatto con i componenti dell'autoveicolo.
11. Dopo un primo breve percorso di marcia (ca. 50-100 m) è necessario controllare che le catene siano perfettamente centrate e se necessario, devono essere nuovamente serrate.
12. Le ruote dotate di catene non devono slittare.
13. Se una catena si rompe, è possibile ripararla. Si consiglia di fare eseguire le riparazioni da personale tecnico qualificato. Per le riparazioni devono essere impiegate solamente parti di ricambio originali.
14. Le catene da neve devono essere impiegate esclusivamente per la marcia su strade innevate o ghiacciate. Rispettare le condizioni di utilizzo indicate dal costruttore.
15. **ATTENZIONE!** Badare durante il montaggio e lo smontaggio delle catene alle vostre dita, mani e capelli, allo scopo di prevenire lesioni. Mantenersi a debita distanza quando la ruota dotata di catene è in movimento.
16. Dopo 20 km di marcia, oppure una frenata d'emergenza o il contatto con i bordi della strada, è necessario controllare lo stato del montaggio e dell'usura delle catene anti-sdrucchiolevoli.
17. La velocità massima ammessa con le nostre catene su un piano stradale ben innevato è di 50 km/h (è inoltre necessario verificare le disposizioni del costruttore del veicolo).

Montage rapide - Sans câble de montage

1.	→ Fig. 1a Saisir la chaîne intérieure, soulever la chaîne, la faire glisser vers l'intérieur de la roue et la répartir régulièrement sur le pneu.
2.	→ Fig. 1b Faire avancer le véhicule d'environ 3/4 de tour de roue sur la chaîne. Procéder ensuite comme au point 3 du montage avec câble de montage.

Montage de la chaîne antidérapante avec câble de montage

1.	→ Fig. 2a Étendre la chaîne antidérapante devant ou derrière le pneu et bien l'ordonner. Le levier de tension, le ressort de tension et la chaîne de tension doivent être placés vers l'extérieur. Poser le câble de montage en biais sur la moitié supérieure du pneu. Accrocher la chaîne antidérapante au crochet de montage.
2.	→ Fig. 2b Faire avancer lentement le véhicule d'un tour de roue. La chaîne se met en place sur le pneu. Détendre la chaîne antidérapante en décrochant les crochets de montage. Enlever le câble de montage.
3.	→ Fig. 3 Attacher la chaîne latérale à l'intérieur de la roue et accrocher le crochet de fermeture dans le maillon ou dans l'anneau. Répéter l'opération à l'extérieur de la roue. Remarque - <i>Après l'accrochage, vérifier que les éléments de la chaîne ne soient pas torsadés.</i>
4.	→ Fig. 4 Tendre la chaîne de tension sur le côté extérieur de la roue et introduire le levier de tension dans le premier maillon accessible de la chaîne de tension.
5.	→ Fig. 5 Faire avancer le véhicule sur 50 mètres environ puis retendre la chaîne.

Remarque pour chaînes jumelées

Le montage et le démontage se font dans le même ordre que pour les chaînes non jumelées.

Attention - Si, lors du montage des chaînes jumelées, les crochets de fermeture sont difficiles à fermer, par exemple à cause de pneus avec une hauteur de gomme importante ou très carrés, déplacer le véhicule d'environ un tour de roue vers l'avant ou vers l'arrière avant d'accrocher le crochet de fermeture centrale pour que la bande de roulement puisse s'ajuster.

Démontage la chaîne antidérapante

- Décrocher le ressort de tension
- Ouvrir le levier de tension
- Détendre la chaîne de tension
- Détacher les crochets de fermeture (commencer par le côté extérieur de la roue)
- Enlever la chaîne de la roue

Entretien

Rincer les chaînes sales dans de l'eau chaude, puis les essuyer.

Inspection régulière : retourner les chaînes lorsqu'un côté des maillons est usé sur 1/3 du diamètre du fil. Chaînes avec traverses d'usure et grappins soudés sur les maillons.

Réparation

→ Fig. 6

- Les pièces de réparation doivent être exclusivement utilisées pour la réparation des chaînes à neige auxquelles elles sont jointes. Pour la réparation des chaînes à neige, ne pas employer de maillons de réparation d'autres fabricants.
- L'utilisation d'outils inadaptés ou la non-observation de ces instructions de réparation peuvent mener à l'endommagement du pneu, de la chaîne ou du véhicule, ainsi qu'à la défaillance de la chaîne et à un plus grand risque d'accidents.
- Il n'est pas possible de souder un maillon de réparation en cours de route. Une réparation provisoire de la chaîne ne permet pas de dépasser une vitesse maximale de 30 km/h.
- Les pièces de réparation vous permettent de parcourir des distances courtes, jusqu'au prochain garagiste, mais ne peuvent pas remplacer des pièces originales soudées.

Mise en garde contre toute utilisation impropre

La non-observation de ces mises en garde et du mode d'emploi peut conduire à des dommages corporels et matériels considérables !

Nous déclinons toute responsabilité pour tout dommage résultant de la non-observation de ces consignes.

En utilisant les chaînes antidérapantes, vous reconnaissez avoir pris pleinement connaissance de ces mises en garde et des conséquences d'une non-observation de celles-ci. En cas de non-observation, vous renoncez à toute réclamation contre le fabricant, l'importateur et le revendeur.

1. Le comportement du véhicule peut changer en cas d'utilisation de chaînes antidérapantes (voir le mode d'emploi du véhicule).
2. N'utiliser de chaînes antidérapantes que si elles sont autorisées par le fabricant pour le véhicule, les pneus et les jantes.
3. Les chaînes antidérapantes ne sont conçues que pour être installées correctement et utilisées sur un sol adapté, et non pour tirer ou soulever des objets ou dans tout autre but.
4. Les instructions de montage doivent être respectées dans leur intégralité aussi bien lors du montage que du démontage des chaînes.
5. Des chaînes déjà utilisées doivent être contrôlées visuellement avant chaque montage. En cas de dommages ou de cassures, la chaîne ne doit en aucun cas être utilisée. Ne pas installer la chaîne antidérapante si elle présente une usure sur plus de la moitié du diamètre du fil, même s'il cela ne concerne qu'une très petite zone.
6. Le montage des chaînes doit se faire sur un sol plan, sur le véhicule garé et sécurisé conformément au mode d'emploi. Les chaînes doivent toujours être installées par paire sur un même essieu.
7. Attention ! La chaîne antidérapante peut avoir un poids propre important. Un maniement incorrect peut entraîner des blessures.
8. N'installer les chaînes que sur des pneus dont les dimensions correspondent à celles indiquées sur l'étiquette de l'emballage. Les chaînes sont adaptées à des pneus neufs conformes à la norme de l'ETRT0 et montés sur les jantes correspondantes. Dans le cas de pneus rechapés, leur ajustement doit être contrôlé par une personne qualifiée. Ne pas utiliser de chaînes dont la forme ne correspond pas aux pneus. Respecter la pression des pneus indiquée par le fabricant du véhicule. Il n'est pas permis de réduire la pression des pneus avant le montage et de l'augmenter après. Cela peut conduire à des dommages.
9. Avant d'utiliser le véhicule, contrôler le montage des chaînes.
10. Après le montage, vérifier qu'aucune partie de la chaîne n'entre en contact ou ne frotte contre le véhicule en cas de braquage ou toute autre position extrême.
11. Après un court trajet (50 – 100 m), vérifier que les chaînes sont parfaitement centrées. Les retendre au besoin.
12. Ne pas faire patiner des roues équipées de chaînes antidérapantes.
13. Il est possible de réparer les chaînes en cas de rupture. Les réparations ou un changement de dimension ne doivent être réalisés que par une personne qualifiée. Pour les réparations, n'utiliser que des pièces de rechange d'origine.
14. N'utiliser les chaînes à neige que sur des sols enneigés ou verglacés. Respecter les domaines d'application pour chaînes anti-dérapantes.
15. Attention ! Faites attention à vos doigts, mains et cheveux lors du montage et du démontage pour éviter de vous blesser en les coinçant ou par un retour élastique au moment de tendre ou de débloquer le dispositif de serrage. Vous tenir à l'écart de la roue équipée de la chaîne dès qu'elle est en mouvement.
16. Au bout d'un trajet de 20 km, après un freinage d'urgence ou un contact avec le bord d'un trottoir ou autre, vérifier le montage des chaînes antidérapantes et l'absence d'usure.
17. Lorsque vous roulez avec des chaînes antidérapantes, ne pas dépasser 50 km/h sur route bien enneigée. Sur route partiellement dégagée, rouler nettement plus doucement.

Quick-assembly without mounting cord

1.	<p>→ Fig. 1a Take inner chain, lift chain up, push it backwards and spread evenly over the tyre.</p>
2.	<p>→ Fig. 1b Drive approx. 3/4 of a wheel's turn onto the chains. Further mounting like the rope mounting, point 3.</p>

Mounting anti-skid chain with mounting cord

1.	<p>→ Fig. 2a Spread out anti-skid chain in front of or behind the tyre and arrange properly. Tightening lever, tightening spring and tightening chain must face outward! Put mounting cord at an angle across the top half of the tyre. Hook anti-skid chain into mounting hook.</p>
2.	<p>→ Fig. 2b Drive slowly one complete turn of the wheel onto the chain, thereby pulling the chain onto the tyre. Loosen anti-skid chain by unhooking the mounting hook. Remove mounting cable.</p>
3.	<p>→ Fig. 3 Connect side chain on the inner side of the wheel, hook closing hook into the link or ring - then repeat the procedure on the outside of the wheel. Note - Check after connection: chain strands must not be twisted.</p>
4.	<p>→ Fig. 4 Tighten tension chain on the outside of the wheel and insert tension lever into the next link of the tension chain.</p>
5.	<p>→ Fig. 5 After about 50m, stop to retighten the chain.</p>

Note for dual chains

Mounting and demounting is carried out in the same order as with single chains.

Note - If it is difficult to hook in the closing hook when mounting the dual chain, e.g. in the case of thick-studded tyres, the vehicle should be moved forward or backward approx. one wheel's turn so that the chain mesh is properly arranged before hooking in the central hook.

Demounting of anti-skid chain

- Unhook tightening spring
- Open tightening lever
- Loosen tightening chain
- Loosen closure hook (starting on the outside of the wheel)
- Pull chain off of the wheel

Care of chains

Mud and dirt-covered chains should be rinsed in hot water and then dried.

Regular inspection of condition: Turn the chains when one side of the links is worn down by 1/3 of the wire diameter. Chains with welded wear studs.

Repairing

→ Fig. 6

- Use all repair parts only for those snow chains which they are packed with. Do not use repair links of any other manufacturer to repair chains.
- The use of unfit tools or the non-observance of these repair instructions may cause damaging of the tyre, the chain, or the vehicle, as well as failure of the chain and thus an increased risk of accidents.
- When mounting repair parts on the way, these cannot be welded. Do not exceed 30 km/h when using a provisionally repaired chain.
- Please note that the repair parts are only designed to help you reach the next service station. They can never substitute the original welded parts!

Warning against misuse

Non-compliance with these warnings and instructions for use may lead to serious accidents and substantial damage to persons and property!

No liability will be assumed for damages if caused by non-compliance or only partial compliance with these instructions.

By using these traction chains, you declare that you have fully noted and accepted the warnings as well as the consequences of their non-observance. In the case of non-observance, you will waive any claims against manufacturer, importer or distributor.

1. The driving performance and handling characteristics of the motor vehicle may be influenced by the use of traction chains (see also owner's manual of the vehicle).
2. Traction chains may only be used if the vehicle and its tyres, including rim, have been approved for the use of traction chains by the respective manufacturer.
3. Traction chains may only be used for mounting on tyres and driving on suitable ground; they may not be used for towing, lifting or any other improper purposes.
4. The mounting instructions must be exactly observed in both mounting and removing of the chains.
5. Used chains must be subjected to visual inspection before they are mounted. Do not use the chain if it is damaged or broken. In particular, do not mount the traction chain if more than half of the wire thickness has worn off on even the smallest area.
6. For mounting the chains, the vehicle must stand on level ground and be secured as instructed in the owner's manual. Always use a pair of chains for each axle.
7. Beware of the weight that traction chains have. Improper handling may lead to injuries.
8. Mount traction chains only on tyre sizes listed on the tyre dimension label on the packaging. Chains are designed to fit new tyres that comply to the ETRTO standard and are mounted on the assigned rims. When mounting chains on retreaded tyres, the fitting of the chains on the tyre must be checked by a qualified professional. Do not use the chains if they do not fit the tyre properly. Observe the tyre inflation pressure indicated by the vehicle manufacturer. Do not reduce the tyre inflation pressure before or after mounting as this may cause damage.
9. Before moving the vehicle, check that the traction chains are properly mounted on the tyre.
10. After mounting the traction chain, ensure that no part of the chain touches or hits any part of the vehicle even when the steering wheel is turned fully on the front axle.
11. After driving a short distance (50-100m or 150-300ft.), stop the vehicle and re-check the tightness and fit of the traction chain on the tyre. Re-tighten the chain if necessary.
12. Do not spin tyres with chains mounted as this will damage the chains and tyres.
13. Traction chains can be repaired if they are broken. We recommend instructing qualified personnel to carry out repairs or conversion to other sizes. Only use original spare parts for repairs and conversion.
14. Snow chains must only be used for driving on snow- or ice-covered roads. Observe the areas allowed for use of traction chains.
15. IMPORTANT! Watch your fingers, hands and hair when mounting or removing the chains to avoid injuries caused by damping or snapping back when tightening and opening the tightening device. Maintain a distance as soon as the wheel with the chain mounted starts moving.
16. Check the filling and wear of the traction chains after driving 20 km, after emergency braking or after having touched the curb and/or similar.
17. On surfaces completely covered with snow, the driving speed with snow chains mounted must not exceed 50 km/h. Drive slower if the road is partially free of snow.

Běžná rychlá montáž- Bez montážního lanka

1.	<p>→ Fig. 1a Uchopit protiskluzový řetěz za vnitřní řetěz, přehodit přes kola a rovnoměrně rozdělít na pneumatice.</p>
2.	<p>→ Fig. 1b Popojet o cca. 3/4 otáčky kola a najet na řetěz. Další montáž jako u bočních řetězů bod 3.</p>

Montáž protismykových řetězů pomocí montážního lanka

1.	<p>→ Fig. 2a Protismykové řetězy rozložit před nebo za kolem a pečlivě narovnat. Napínací páka, napínací pružina a napínací řetěz musí směřovat na vnější stranu! Montážní lanko přeložit napříč přes horní polovinu pneumatiky. Protismykový řetěz zavěsit do montážních háčků.</p>
2.	<p>→ Fig. 2b Pomalou popojet o jednu otáčku kola, přičemž se řetěz sám nav lékne na pneumatiku. Protismykový řetěz vyvěsit z montážních háčků. Vytáhnout montážní lanko.</p>
3.	<p>→ Fig. 3 Sepnout boční řetěz na vnitřní straně kola, koncový háček zavěsit do kroužku - potom provedeme totéž na venkovní straně. Upozornění - Překontrolovat po zavěšení řetězové příčky, nesmí být překrouceny.</p>
4.	<p>→ Fig. 4 Na venkovní straně kola napnout napínací řetěz a zavléci napínací páku do nejbližšího volného článku napínacího řetězu.</p>
5.	<p>→ Fig. 5 Asi po 50 m zastavit a dopnout řetěz.</p>

Upozornění pro řetězy určené pro dvojmontáž

Montáž a demontáž se provede stejným způsobem. Postup montáže o demontáže zůstává zachován jako u protiskluzových řetězů jednoduchých (jednomontáže).

Pozor - pokud by při montáži bylo ztíženo zavěšení uzavíracího háčku např. z důvodu hrubých - hranatých pneumatik, je zapotřebí popojet s vozidlem o jednu otáčku kola vpřed nebo vzad, tím se porovná stopová síť.

Demontáž protismykových řetězů

- Vyvěsit napínací pružinu
- Rozevřít napínací páku
- Uvolnit napínací řetěz
- Rozevřít koncové háčky (začít na vnější straně)
- Stáhnout řetěz z kola

Údržba a skladování

Znečištěné řetězy opláchneme v horké vodě, a potom je vysušíme.

Pravidelná kontrola stavu řetězu: Řetězy otočit, pokud je na jedné straně článku 1/3 průměru drátu ojeta. Vyjímkou jsou řetězy s navařenými čepy.

Opravy

→ Fig. 6

- Příbalené opravné články slouží pouze k opravám sněhových řetězů. V žádném případě nepoužívejte k opravám jiné díly.
- Použití nesprávného nářadí, nebo nedodržení postupu může vést k poškození pneumatik, řetězu, nebo vozidla, které může vést k závažným nehodám.
- Při použití opravných článků k nouzové opravě, které nemohou být zavařeny, se nesmí jet rychleji jak 30km/h.
- Opravné články slouží pouze k nouzovému dojetí!

Návod k použití a varování před nesprávným používáním

Nedodržení tohoto návodu a varování může vést k vážným dopravním nehodám, škodám na zdraví a hmotným škodám!

Nelze převzít zodpovědnost za způsobení škody, pokud nebudou dodrženy všechny body tohoto návodu, resp. varování před nesprávným používáním.

Používáním řetězu prohlašujete, že jste se seznámili s návodem a berete na vědomí, že při nedodržení všech jeho bodů nemůžete nárokovat škodu u výrobce, dovozce ani prodejce.

1. Jízdní vlastnosti vozidla při použití řetězu mohou být ovlivněny (dbejte údajů o používání řetězu v návodu k vozidlu).
2. Řetězy se smí používat pouze tehdy, pokud výrobce vozidla na daný rozměr pneumatiky a disku dovoluje používání řetězu.
3. Řetězy se smí používat pouze správně namontované a k jízdě po povrchu jim k tomu určenému. Řetězy se nesmí používat k tahání, zvedání a jiným účelům, ke kterým nejsou určeny.
4. Při montáži a demontáži je nutné přesně dodržovat postup popsany v návodu.
5. Již použité řetězy je nutné vizuálně zkontrolovat. Pokud řetěz jeví známky poškození, nebo lomu, nesmí být v žádném případě použit. Řetěz se nesmí použít ani v případě, že by byl jediný článek ojetý o více než 1/2 průřezu drátu.
6. Montáž je nutné provádět na vhodném, nejlépe rovném místě, na zajištěném vozidle v souladu s montážním návodem. Řetězy musí být používány vždy v párech na nápravu.
7. Pozor na vlastní hmotnost řetězu. Nesprávná manipulace může vést k úrazům.
8. Sněhové řetězy smí být používány pouze na takových pneumatikách, jejichž velikost je uvedena na dimenzační etiketě na obalu řetězů. Řetězy jsou vhodné pro nové pneumatiky, odpovídající normě ETRTO a lze je montovat na odpovídající disky. Řetězy, které správně nesedí na pneumatice se nesmí použít. Je nutné dodržet předepsaný tlak v pneumatice, udaný výrobcem vozidla. Není povoleno před montáží tlak v pneumatice snížit a po montáži jej opět zvýšit. Tento postup může vést ke škodám.
9. Před uvedením vozidla do provozu je nutné se obeznámit se správnou montáží řetězu.
10. Po namontování řetězu je nutné se přesvědčit, zda při plném rejdu a všech extrémních polohách, nepřichází řetězy do kontaktu s podběhy ani jinou částí vozidla.
11. Po ujetí krátké vzdálenosti (50-100 m) je nutné překontrolovat správné vycentrování řetězu. Pokud je zapotřebí, dopnete je.
12. Kola osazená řetězy se nesmí prohrabovat.
13. Dojde-li k přetržení řetězu, lze tento řetěz opravit. Opravy, stejně jako případné přestavby řetězů na jinou velikost doporučujeme provádět proškolenou osobou. Při opravách a přestavbách smí být používány pouze originální náhradní díly y pewag.
14. Sněhové řetězy smí být používány pouze k jízdě na zasněžené, či zledovatělé vozovce. Dbejte předem určených zón použití sněhových řetězů.
15. **POZOR!!** Při montáži a demontáži dávejte pozor obzvlášť na prsty, ruce a vlasy, abyste předešli možnému zranění v důsledku skřípnutí, zpětnému odmrštění při dopínání a uvolňování napínacího mechanismu. Jakmile se kolo se řetězem pohybuje, nedotýkejte se ho žádnou částí těla.
16. Po ujetí každých 20 km, po náhlém, nouzovém brzdění, po kontaktu s obrubníkem apod., musí být řetězy bezpodmínečně zkontrolovány.
17. Při jízdě po zcela zasněžené vozovce nesmí být překročena rychlost jízdy s nasazenými sněhovými řetězy 50 km/h. Při jízdě po částečně zasněžené vozovce je nutno jet výrazně pomaleji.

Rýchla montáž-bez montážneho lanka

1.	<p>→ Fig. 1a Chytiť vnútornú reťaz, nadvihnúť ju, posunúť dozadu a pritom rovnomerne rozdeliť na pneumatike.</p>
2.	<p>→ Fig. 1b Cca. o tri štvrtiny pretočiť koleso na reťaziach. Ďalšia montáž ako pri montáži lanka, bod 3.</p>

Montáž protišmykovej reťaze s montážnym lankom

1.	<p>→ Fig. 2a Protišmykovú reťaz rozložiť pred alebo za kolesom a urovnať. Upínaciu páku, upínaciu pružinu a napínaciu reťaz smerom von! Montážne lanko uložiť šikmo cez vrchnú polovicu pneumatiky. Protišmykovú reťaz zavesiť do montážneho háku.</p>
2.	<p>→ Fig. 2b Pomaly pretočiť koleso, reťaz sa pritom ťahá na pneumatiky. Protišmykovú reťaz uvoľniť vyvesením montážnych háčikov. Vytiahnuť montážne lanko.</p>
3.	<p>→ Fig. 3 Postrannú reťaz spojiť na vnútornej strane kolesa, uzáverový háčik zavesiť do článku alebo krúžka a potom na vonkajšej strane kolesa. Upozornenie - <i>Po zavesení skontrolovať: vetvy reťaze nesmú byť pretočené.</i></p>
4.	<p>→ Fig. 4 Na vonkajšej strane kolesa natiahnuť napínaciu reťaz a napínaciu páku zaviest do najbližšieho článku napínacej reťaze.</p>
5.	<p>→ Fig. 5 Cca. po 50 metroch jazdy dopnúť reťaz.</p>

Upozornenie pre dvojité reťaze

Založenie a odobratie sa uskutočňuje v rovnakom poradí ako pri jednoduchých reťaziach.
Rešpektuj - *Pokiaľ by malo byť pri natahovaní dvojitej reťaze sťažené zavesenie uzáverových háčikov, napr. ak majú pneumatiky hrubý a hranatý profil, treba pohnúť pred nasadením stredného uzáverového háčika vozidlom dopredu alebo dozadu cca. jednu otáčku kolesa, aby sa pojazdová sieť napravila.*

Demontáž protišmykovej reťaze

- Vyvesiť upínaciu pružinu
- Otvoriť upínaciu páku
- Uvoľniť napínaciu reťaz
- Uvoľniť uzáverové háčiky (začať na vonkajšej strane kolesa)
- Stiahnuť reťaz z kolesa

Ošetrovanie

Znečistené reťaze opláchnuť v horúcej vode, potom ich nechať vysušiť.

Pravidelná kontrola stavu zachovania: Reťaze otočiť, pokiaľ je na jednej strane článku 1/3 priemeru drôtu ojazdená. Reťaze s navarenými opotrebovanými a záberovými hrôtmami.

Oprava

→ Fig. 6

- Tieto príbalené opravné diely používajte výhradne k oprave snehových reťazí. V žiadnom prípade nepoužívajte k oprave reťazí žiadne opravárenské články.
- Použitie nesprávneho náradia alebo nedodržania tohto návodu k oprave môže viesť k poškodeniu pneumatík, reťaze alebo vozidla, ktoré môže viesť k zlyhaniu reťaze a k zvýšenému riziku úrazu.
- Pri montáži opravného dielu nemôže sa tento zavariť, S provizórne opravenou reťazou sa smie
- jazdiť maximálne 30km/h.
- Opravné články Vám majú umožniť, krátke úseky k dielňam prejsť, nemôžu ale nahradiť zvarené originálne diely!

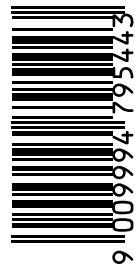
Varovanie pred neodborným použitím

Nedodržanie týchto varovných pokynov a pokynov k použitiu môže viesť k závažným úrazom ako aj značným škodám na zdraví osôb a vecným škodám!

Tu sa nemôže prevziať žiadne ručenie za škody, keď sa tieto pokyny nenasledujú kompletne a nedodržiavajú sa.

Prostredníctvom použitia protišmykových reťazí vyhlasujete, že ste tieto varovné pokyny a následky nedodržania vzali na vedomie s plným obsahom a že ste ich uznali. V prípade nedodržania sa zriekate akéhokoľvek nároku voči výrobcovi, importérovi a obchodníkovi.

1. Jazdné vlastnosti motorového vozidla sa môžu ovplyvniť pri používaní protišmykových reťazí (pozri aj návod na obsluhu motorového vozidla).
2. Protišmykové reťaze sa smú používať len vtedy, keď vozidlo a pneumatiky i s ráfikmi sú schválené príslušným výrobcom pre použitie protišmykových reťazí.
3. Protišmykové reťaze sa smú používať len k riadnemu montovaniu a jazde na vhodnom podklade, nie ale k ťahaniu, zdvíhaniu alebo inak účelovo odcudzené.
4. Montážny návod je potrebné dodržiavať nielen pri montáži ale aj pri demontáži úplne presne.
5. Už použité reťaze je potrebné skontrolovať pred každou montážou vizuálne. Pri poškodeníach alebo miestach zlomu sa nesmie reťaz v žiadnom prípade používať. Predovšetkým sa nesmie viac montovať protišmyková reťaz, keď je na nejakom ešte tak malom mieste viac ako polovica hrúbky drôtu opotrebovaná.
6. Montáž má nasledovať na rovnom teréne na stojacom a podľa návodu na obsluhu zaistenom motorom vozidla. Reťaze sa musia vždy montovať na nápravu v pároch.
7. Pozor na podľa okolností značnú vlastnú hmotnosť protišmykovej reťaze. Neodborná manipulácia môže viesť k poraniam.
8. Protišmykové reťaze sa smú montovať len na pneumatiky, ktorých veľkosti sú uvedené na etikete rozmerov na obale reťazí. Reťaze pasujú na nové pneumatiky, ktoré zodpovedajú norme ETRTO a sú namontované na príslušné ráfiky. Pri protektorovaných pneumatikách sa musí líčovaná forma reťazí skontrolovať kvalifikovaným odborníkom. Reťaze s nevhodnou líčovanou formou sa nemajú používať. Tlak vzduchu v pneumatikách zadaný výrobcom vozidla je potrebné dodržiavať. Tu nie je dovolené, tlak vzduchu v pneumatikách redukovat pred montážou a po montáži zvýšiť, pretože toto môže viesť ku škodám.
9. Pred uvedením vozidla do prevádzky je potrebné skontrolovať riadnu montáž reťazí.
10. Po montáži je potrebné zabezpečiť, aby aj pri plnom natočení volantu a vo všetkých extrémnych polohách žiadny diel reťaze sa nešúchal o časti vozidla alebo sa týchto inak dotýkal.
11. Po prvom krátkom jazdnom úseku (cca. 50-100 m) je potrebné skontrolovať reťaze na bezchybné centrické uloženie a pokiaľ je to nevyhnutné, dodatočne napnúť.
12. Kolesá opatrené s reťazami nesmú pretáčať.
13. Ak dôjde k zlomeniu na reťaziach, tak existuje možnosť, tieto opraviť. Odporúčame nechať previesť opravy alebo prestavbu na inú veľkosť odborným personálom. Na opravy a prestavbu sa smú používať len originálne náhradné diely.
14. Snehové reťaze sa smú používať len k jazde na snehových alebo ľadových jazdných dráhach. Dodržujte zadané oblasti použitia protišmykovej reťaze.
15. **POZOR!** Dávajte pozor pri montáži a demontáži najmä na Vaše prsty, ruky a vlasy, aby sa zabránilo poraniam v dôsledku zovretia alebo zaseknutia pri napnutí a uvoľnení napínacieho zariadenia. Držte ďalej všetky časti tela, akonáhle sa pohybuje koleso opatrené s reťazou.
16. Vždy po 20 km jazdy, po núdzovom brzdení alebo dotyku s obrubníkmi alebo podobnými sa musí skontrolovať stav montáže a opotrebovanie protišmykových reťazí.
17. Pri dobre zasneženej vozovke sa nesmie s namontovanými protišmykovými reťazami jazdiť rýchlejšie ako 50 km/h, pri čiastočne zasneženej vozovke sa musí jazdiť podstatne pomalšie.



MA/00625